

CAPOSALDO DEL SISTEMA AMBIENTALE E TERRITORIALE

Il caposaldo del sistema ambientale rappresenta l'elemento principale della rete ecologica comunale e la sua importanza è riconosciuta anche a livello sovracomunale. Ne fa parte il territorio agricolo che circonda l'urbanizzato di Bareggio (gran parte rientra nel Parco Agricolo Sud Milano): questi campi si pongono in continuità con le aree agricole esterne al territorio comunale e, data la loro estensione e distribuzione, acquisiscono un ruolo fondamentale in quanto evitano la saldatura dei centri abitati e garantiscono una continuità ambientale in un territorio provinciale che ha subito una elevata urbanizzazione.

AREE A SUPPORTO DEL CAPOSALDO AMBIENTALE

Le aree di supporto riguardano superfici localizzate nella zona orientale e settentrionale del territorio, contraddistinte da una modesta estensione e da un'alta frammentazione. Il loro importante ruolo è quello di contenere l'espansione dell'urbanizzato in un contesto a forte rischio di saldatura.

ISOLE AMBIENTALI

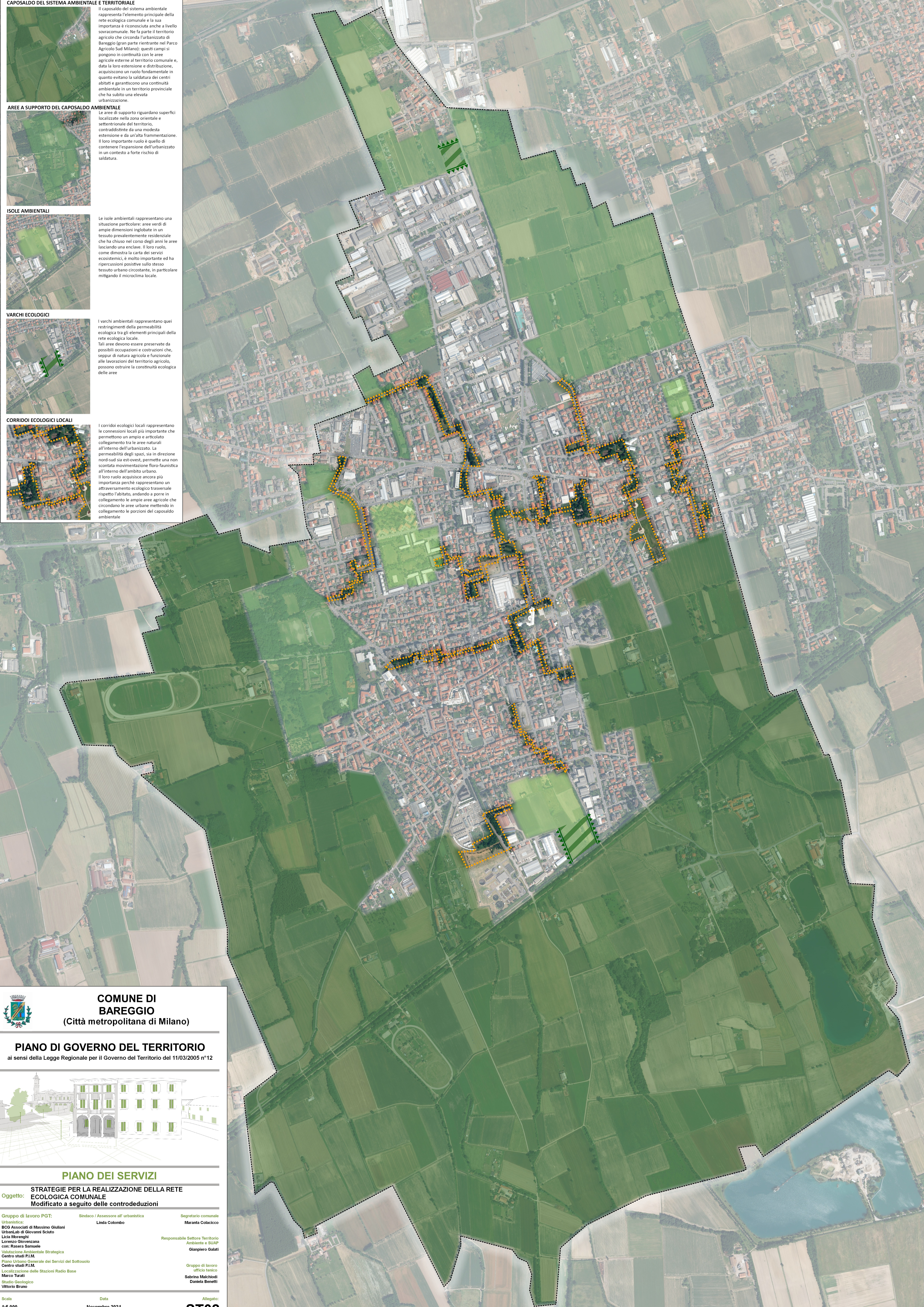
Le isole ambientali rappresentano una situazione particolare: aree verdi di ampie dimensioni inglobate in un tessuto prevalentemente residenziale che ha chiuso nel corso degli anni le aree lasciando una enclave. Il loro ruolo, come dimostra la carta dei servizi ecosistemici, è molto importante ed ha ripercussioni positive sullo stesso tessuto urbano circostante, in particolare mitigando il microclima locale.

VARCHI ECOLOGICI

I varchi ambientali rappresentano quei restringimenti della permeabilità ecologica tra gli elementi principali della rete ecologica locale. Tali aree devono essere preservate da possibili occupazioni e costruzioni che, seppur di natura agricola e funzionale alle lavorazioni del territorio agricolo, possono costituire la continuità ecologica delle aree.

CORRIDOI ECOLOGICI LOCALI

I corridoi ecologici locali rappresentano le connessioni locali più importanti che permettono un ampio e articolato collegamento tra le aree naturali all'interno dell'urbanizzato. La permeabilità degli spazi, sia in direzione nord-sud sia est-ovest, permette una non scontata movimentazione flora-faunistica all'interno dell'ambito urbano. Il loro ruolo acquisisce ancora più importanza perché rappresentano un attraversamento ecologico trasversale rispetto all'abitato, andando a porre in collegamento le ampie aree mettendo in collegamento le porzioni del caposaldo ambientale.





COMUNE DI BAREGGIO

(Città metropolitana di Milano)

PIANO DI GOVERNO DEL TERRITORIO

ai sensi della Legge Regionale per il Governo del Territorio del 11/03/2005 n°12



PIANO DEI SERVIZI

STRATEGIE PER LA REALIZZAZIONE DELLA RETE ECOLOGICA COMUNALE
Modificato a seguito delle controdeduzioni

Gruppo di lavoro PGT:
Urbanistica: BCO Associati di Massimo Giuliani, UrbanLab di Giovanni Schuto, Licia Morengoli, Lorenzo Giovenzana, con: RASERA Samuele, Valutazione Ambientale Strategica: Centro studi P.I.M., Piano Urbano Generale del Sottosuolo: Centro studi P.I.M., Localizzazione delle Stazioni Radio Base: Marco Turati, Studio Geologico: Vittorio Bruno

Sindaco / Assessore all'urbanistica: Linda Colombo

Segretario comunale: Maranta Colacicco

Responsabile Settore Territorio Ambiente e SUAP: Gianpiero Galati

Gruppo di lavoro ufficio tecnico: Sabrina Malchiodi, Daniela Benetti

Scala: 1:5.000 Data: Novembre 2021 Allegato: **ST02**